




**KFUK-KFUM  
SPEIDERNE**




---

---

**PROGRAMHEFTE ROVERE**

---

---





## PROGRAMHEFTE ROVERE

Copyright 2016 KFUK-KFUM-speiderne

Redaktør: Emma Bodman

Layout og illustrasjoner: Helene Moe Slinning / smileull.no

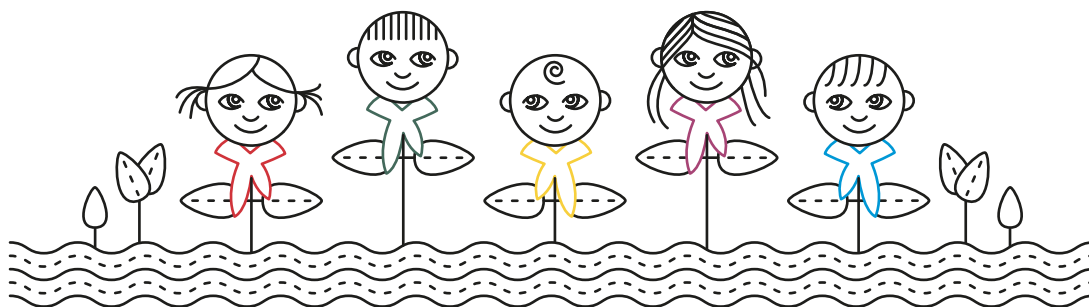
Forsidefoto: Harald Undheim

Satt med Dolly 9,5/12

kmspeider.no

## INNHOOLD

Om rovere	3
Speiderstigen for rovere	4
Rovermentor	7
Roverekspert	8
Aktivitetsmerker	10



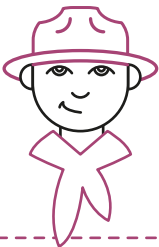


## OM ROVERE

Roveralderen strekker seg fra 16 til 25 år. I løpet av denne tiden går roveren fra ungdom til voksen, og noen ganger kan livssituasjonen til de enkelte virke som en enda større utfordring enn aldersforskjellene. Noen bor fremdeles hjemme og får lommepenger av foreldrene sine, andre er i jobb eller utdanning og noen har fått egne barn.

Mange rovere undertegner ledererklæring når de fyller 17 år og har lederoppgaver i gruppen. I et roverlag kan du altså ha ledere som er under myndighetsalder og rovere som er over, men uten noe ønske om lederoppgaver. Det kan gi utfordringer, men også skape unike fellesskap med rom for vekst, kameratskap og omsorg.

Som leder er det ikke meningen at du skal detaljstyre roverlaget. Et roverlag skal være mer eller mindre selvstyrt og legge opp sitt eget løp. Et roverlag skal ha en rovermentor, altså en voksen leder og veileder som ikke selv er med i roverlaget. Her kan du komme inn. Ideelt sett skal ikke rovermentoren gripe inn i roverlagets gjøren og laden, men noen ganger kan det være nødvendig å gå inn og hjelpe til med råd og veiledning.



### ROVER

burgunder skjerf  
Fra 1. trinn på  
videregående skole  
16–25 år

### ROVERASPIRANT

Før roveren blir tatt opp i roverlaget og får roverklaffer, kan roveren gå gjennom en aspiranttid. Aspiranttiden starter etter jul på 10. trinn og fører frem til opptagelse og utdeling av roverklaffer.

Som leder bør du også invitere roverne inn i lederfellesskapet. Slik blir overgangen fra rover til leder naturlig og kanskje lettere for mange. Ledere og rovere i fellesskap er også en god arena for å sette enkelttemaer på dagsorden, og på den måten være med på å bygge en positiv og bevisst kultur i roverlaget.

Eksempler på temaer som bør tas opp med og i roverlaget:

- hva er en leder
- er det å være rover en lederrolle
- sex, samliv og speidertur
- grenseoverskridende adferd
- kjønn
- sikkerhet og beredskap
- kristent fellesskap
- alkohol og rusmidler

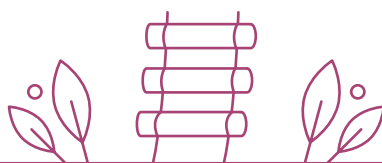
## ROVERPROGRAMMET

I roverprogrammet kan roveren eller roverlaget velge mer fritt hva de vil gjøre. Programmet reflekterer den modningsfasen roverne er inne i. En del rovere har mange lederoppgaver og har ikke så mye tid til å delta i et eget program. Andre igjen har et sterkt roverlag med faste møter.

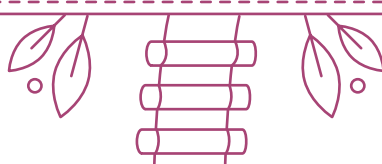
For å støtte roverne og roverlagene skal det finnes en rovermentor i hver gruppe. Mentoren skal ikke være en del av roverlaget, men for eksempel en tidligere rover, et medlem i gruppestyret eller en leder som har flyttet fra gruppen. Rovermentoren skal være en støttefunksjon for roverlaget. Denne personen skal hjelpe laget med å planlegge hva de skal gjøre, komme med tips om hva som skjer i organisasjonen og internasjonalt, og støtte roverlaget slik at de får gjennomført sine planer. Rovermentoren skal ikke delta på turer med roverlaget eller bestemme hva laget skal gjøre. Poenget med mentoren er å sørge for at alle i roveralderen har tid, informasjon og nok støtte til å drive sitt eget program ved siden av eventuelle lederoppgaver.

Rovere kan ta merket Roverekspert. For å få merket må roveren fullføre noen obligatoriske og valgfrie krav og til slutt gjennomføre en praktisk prosjektoppgave. Det finnes også aktivitetsmerker for rovere, oppdelt i vanlige merker og ekspertmerker.





## SPEIDERSTIGEN FOR ROVERE



### KRISTEN TRO



Ved avslutningen av sin rovertid har en rover opplevd kristent fellesskap gjennom speideraktiviteter i laget, kretsen og på landsplan, og gjennom deltagelse og ansvar i menighetens gudstjenester og aktiviteter. En rover har utviklet en dypere forståelse og trygghet på hva kristen tro og tradisjon betyr for egen livstolkning og trospraksis.

Ved avslutningen av sin rovertid:

#### KJENNER

- kjenner en rover hovedlinjene i det gamle og det nye testamentet.
- kjenner en rover gudstjenestetradisjonen i sin egen kirke.
- kjenner en rover forskjeller og likheter mellom kristen tro og andre verdensreligioner.

#### ERFART

- har en rover erfart å delta i planleggingen og gjennomføringen av ulike typer gudstjenester.
- har en rover erfart å delta på gudstjeneste i andre kirker enn den man selv tilhører.
- har en rover erfart å lage en andakt, lysandakt eller liknende og gjennomføre den med roverlaget eller på et speiderarrangement.

### ØKUMENISK BEVEGELSE

KFUK-KFUM-speiderne er en økumenisk bevegelse, men har sterke historiske bånd til og flest medlemmer fra den norske kirke. Noen av målene vil bære preg av dette. Dersom din gruppe har bånd til et annet kirkesamfunn, står dere fritt til å tilpasse målene slik at de blir relevante for den sammenhengen dere står i.

- har en rover regelmessig erfart å delta i aktiviteter og samlinger som sikter mot å la den enkelte rover vokse i bevissthet om egen tro.
- har en rover regelmessig erfart å delta i et miljø som reflekterer over sammenhengen mellom egen tro og eget liv.
- har en rover regelmessig erfart å delta i et miljø som reflekterer over sammenhengen mellom egen tro og aktuelle samfunns spørsmål.

## FELLESSKAP



Ved avslutningen av sin rovertid har en rover opplevd speiderfellesskap gjennom aktiv deltagelse på turer og arrangementer lokalt, nasjonalt og internasjonalt. En rover har utviklet et reflektert forhold til sammenhengen mellom egne idealer og KFUK-KFUM-speidernes idealer. En rover har utviklet en demokratisk holdning, empati og solidaritet med andre mennesker i Norge og internasjonalt.

Ved avslutningen av sin rovertid:

### KAN

- vet en rover hvordan Norges KFUK-KFUM-speidere er bygd opp, og har erfaring med å fremme egne forslag til demokratiske avgjørelser i laget, gruppa, kretsen eller på nasjonalt plan.

### KJENNER

- kjenner en rover KFUK-KFUM-bevegelsen i Norge og dens særpreg som en kristen ungdomsbevegelse.

### ERFART

- har en rover erfart det internasjonale speiderfellesskapet, og reflekter over hva som kjenner tegner den norske speidertradisjonen.
- har en rover erfart å ha lederoppgaver knyttet til den lokale gruppen, kretsen eller på nasjonalt plan.
- har en rover erfart å være med på å arrangere internasjonale markeringer/merkedager fra WOSM, WAGGGS, YMCA og YWCA som Tenkedagen, St. Georgsdagen, internasjonal bønneuke eller lignende.

## PERSONLIG UTVIKLING



Ved avslutningen av sin rovertid har en rover opplevd å lede og bli ledet. En rover har mestret nye utfordringer, nådd egne mål, og skapt forandring. En rover har utviklet et realistisk selvbilde knyttet til mestring, ledelse og å skape endring for seg selv og andre, og er fortrolig med hvordan han/hun kan utvikle disse evnene hos seg selv og andre.

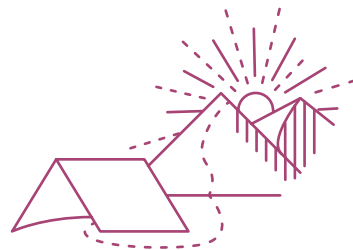
Ved avslutningen av sin rovertid:

### KAN

- kan en rover ta vare på eget og gruppas utstyr.

### ERFART

- har en rover erfart å ha lederansvar for andre speidere i ulike sammenhenger.
- har en rover erfart å planlegge og lede en tur for laget eller en annen speiderenhet.
- har en rover erfart å planlegge og lede et prosjekt/arbeid som krever jevn innsats i minst tre måneder.
- har en rover erfart å klare seg alene utendørs i en helg uten kontakt eller hjelp fra andre.
- har en rover erfart, sammen med andre rovere, å designe, planlegge og gjennomføre et større selvstendig prosjekt innenfor kristen tro, fellesskap, personlig utvikling, friluftsliv eller samfunnsengasjement.
- har en rover erfart å motta og gi veiledning/mentorering til andre speidere.



## FRILUFTSLIV



Ved avslutningen av sin rovertid har en rover opplevd enkelt friluftsliv gjennom overnattingsturer og allsidige friluftskิจกรรมer til alle årstider. En rover har erfart naturen som en arena for utfordring, utfoldelse, læring og ledelse. En rover har utviklet respekt for naturens verdi, og et reflektert forhold til sammenhengen mellom egen livsstil og naturens begrensninger. En rover kan gi gode friluftsopplevelser til andre, og gi andre mot og trygghet til å prøve nye ting. En rover har utviklet en realistisk holdning til naturen og egne krefter.

Ved avslutningen av sin rovertid:

### KAN

- kan en rover lede arbeidet med en risikovurdering knyttet til arrangement for laget, gruppen eller en annen enhet man skal lede på tur. Roveren kan lede arbeidet med å finne og iverksette relevante tiltak for å senke risikoen knyttet til bruk av åpen ild, kulde, pionering i høyden, tur i kano/båt og lignende.

### KJENNER

- kjenner en rover Norges KFUK-KFUM-speideres sikkerhetshefte og er fortrolig med rutiner for hvordan man forebygger og håndterer ulykker på en tur.
- kjenner en rover naturen og dyrelivet på sitt hjemsted, og er fortrolig med mange turområder i sitt lokalmiljø.

### ERFART

- har en rover erfart mer krevende former for primitiv matlaging som tørking, røyking og så videre.
- har en rover erfart å delta i planleggingen, risikovurderingen og byggingen av et større pioneringsprosjekt.
- har en rover erfart å planlegge og gjennomføre en helgetur i ukjent terreng alene.
- har en rover turerfaring fra fjell, kyst og innland.
- har en rover erfaring med å lage eget turutstyr.
- har en rover erfaring med å planlegge, lede og gjennomføre overnattingsturer utendørs til alle årstider.

## SAMFUNNSENGASJEMENT



Ved avslutningen av sin rovertid har en rover opplevd å bidra til utvikling av eget lokalmiljø. En rover har erfart og vet hvordan man bidrar til internasjonal solidaritet gjennom aksjoner og kunnskap. En rover har utviklet holdninger og ferdigheter for å være en samfunnsaktør for sikkerhet, rettferdighet, miljøvern og fred.

Ved avslutningen av sin rovertid:

### KAN

- kan en rover varsle og ta ledelsen på et skadested og behandle sår, kutt, brudd, sjokk, manglende puls og pust.
- kan en rover varsle og ta ledelsen og starte relevante slukningstiltak ved brann utendørs og i hus.

### KJENNER

- har en rover kunnskap om fattigdom, klimendringer og demokratiutfordringer som lokalt, nasjonalt og globalt problem, og kjenner handlingsalternativer som vil skape endringer på disse områdene.
- har en rover kunnskap om diskriminering og vold basert på kjønn, seksuell legning, etnisitet eller religion, og kjenner handlingsalternativer som vil skape endringer på disse områdene.
- har en rover kunnskap om FNs menneskerettigheter og kjenner til aktuelle utfordringer knyttet til disse, og kjenner handlingsalternativer som vil skape endring på disse områdene.
- kjenner en rover til folkehelseproblemene i Norge og internasjonalt, og har et reflektert forhold til sammenhengen mellom egen helse og livsstil.
- kjenner en rover symptomer ved diabetes, epilepsi, astma og allergi.

### ERFART

- har en rover erfart å delta i et lokalt diakonalt arbeid, og bidratt til å mobilisere yngre speidere til diakonal innsats.
- har en rover erfart å delta i opplegg der man reflekterer over seksualitet, og hva som er gode grenser der barn, unge og voksne deltar på samme arena.
- har en rover erfart å delta på minst ett internasjonalt arrangement knyttet til en av verdensorganisasjonene WOSM, WAGGGS, YMCA eller YWCA.
- har en rover erfart å delta i opplegg der man reflekterer i forhold til sitt eget digitale fotavtrykk, og hvordan lederoppgaver eller andre roller påvirker hvordan man oppfattes på nettet.





## ROVERMENTOR



For å støtte roverne og roverlagene skal det finnes en rovermentor i hver gruppe. Mentoren skal ikke være en del av roverlaget, men for eksempel en tidligere rover, et medlem i gruppestyret eller en leder som har flyttet fra gruppen, men fortsatt vil ha en liten oppgave i gruppen. Rovermentoren skal være en støttefunksjon for roverlaget. Denne personen skal hjelpe laget å planlegge hva de skal gjøre, komme med tips om hva som skjer i organisasjonen og internasjonalt, og støtte roverlaget så at de får gjennomført sine planer. Rovermentoren skal ikke delta på turer med roverlaget eller bestemme hva laget skal gjøre. Poenget med mentoren er å sørge for at alle i roveralderen har tid, informasjon og nok støtte for å drive sitt eget program ved siden av eventuelle lederoppgaver.



Roverekspert er ment som en utfordring for rovere som trenger det lille ekstra i programmet. Det er en forutsetning at roverne som tar roverekspert er godt kjent med Norges KFUK-KFUM-speideres roverprogram og roverarrangementer. Kravene for å bli roverekspert er strukturert etter KFUK-KFUM-speidernes fem verdier.

For å bli roverekspert må man gjøre følgende:

### KRISTEN TRO

Gjort to av følgende krav:

- Tatt Bibelmerket
- Tatt Kirkemerket
- Tatt Kirkeårsmerket
- Ha en regelmessig oppgave i menigheten i minst et halvt år, for eksempel som tekstleser i gudstjenesten, leder i barne- og ungdomsarbeid, medlem av et utvalg eller lignende
- Planlegge og gjennomføre et prosjekt i roverlaget, speidergruppen, menigheten, en frivillig organisasjon eller lignende som setter fokus på sammenhengen mellom kristen tro og et eller flere aktuelle samfunnsprosjekt.
- Planlegge og gjennomføre et prosjekt i roverlaget, speidergruppen, menigheten, en frivillig organisasjon eller lignende som setter fokus på sammenhengen mellom tro og eget liv.

### FELLESSKAP

Gjort to av følgende krav:

- Vært med å arrangere St. Georgsdagen, Tenkedagen, Internasjonal bønneuke eller en annen merkedag som speidergruppen markerer.
- Deltatt på Roverlandsleir, Roverfemkamp, Roverting, Kretsting eller Landsting.
- Deltatt på et internasjonalt speiderarrangement.
- Deltatt på lederkurs eller emnekurs på kretsplan eller nasjonalt eller vært med som kursstab på et patruljeførerkurs.
- Tatt merket *Sammen*.

### PERSONLIG UTVIKLING

Gjennomført Roverekspertoppgaven (se egen beskrivelse) og gjort et av følgende krav:

- Hatt en lederoppgave i gruppen, kretsen eller forbundet i minst et semester.
- Har ledet roverlagets gjennomføring av et prosjekt som laget har blitt enig om (som for eksempel å ta et merke, gjennomføre en spesiell tur eller lignende.)
- Deltatt i planleggingen og gjennomføringen av en helgetur for yngre speidere i egen gruppe eller kretsen.





## FRILUFTSLIV

Gjort to av følgende krav:

- Tatt Overlevelsesmerket
- Tatt Skimerket
- Tatt Vinterfriluftslivsmerket
- Tatt Geocachingsmerket
- Tatt Fiskemerket
- Tatt Fuglemerket
- Tatt Orienteringsmerket
- Minst 25 overnattinger på tur eller leir. Overnattingene må være i snøhule, telt, under åpen himmel eller lignende.



## SAMFUNNSENGASJEMENT

Gjort to av følgende krav:

- Tatt merket Grunnleggende førstehjelp
- Tatt merket Internasjonal helse
- Tatt merket Førstehjelp ekspert
- Tatt merket Stop Poverty - Rettferdig handel

- Tatt merket Stop Poverty - Klima
- Har planlagt og ledet et prosjekt der man mobiliserer andre speidere for en diakonal innsats.
- Planlegge, gjennomføre og følge opp et arrangement for ikke-speidere med tanke på synlighet og rekruttering i samspill med gruppestyret.

## ROVEREKSPERTOPPGAVEN

Design, planlegg og gjennomfør et større selvstendig prosjekt med et tema som er relatert til en eller flere av Norges KFUK-KFUM-speideres verdier (kristen tro, fellesskap, personlig utvikling, friluftsliv eller samfunnsengasjement). Prosjektet skal gjennomføres som noe av det siste man gjør for å oppnå utnevnelsen som Roverekspert. Prosjektet skal godkjennes av rovernemnda. Prosjektet skal kreve minimum 40 timers frivillig innsats. Rapport om prosjektgjennomføringen skal legges fram for rovernemnda med kopi til roverlaget eller gruppestyret.

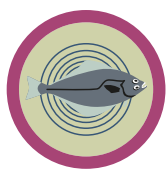




AKTIVITETSMERKER



BIBEL



FISK



FUGL



FØRSTEHJELP



FØRSTEHJELP  
EKSPERT



GAFFATEIP



GEOCACHING



GEOLOGI



INTERNASJONAL  
HELSE



JUL



KIRKE



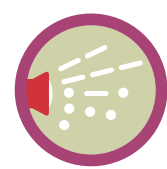
KIRKEÅR



KLATRING



MISJON



MORSE



ORIENTERING



OVERLEVELSE



PIONERING



SAMMEN



SANITET



SIKKERHET I  
VINTERFJELLET



SKI



ST. GEORG



STOP POVERTY  
KLIMA



STOP POVERTY  
RETTFERDIG  
HANDEL



TRE



ULL



VINTER-  
FRILUFTSLIV

*Alle merkekravene finner du i  
aktivitetsbanken på kmspeider.no.*

