



KFUK-KFUM  
SPEIDERNE



**PROGRAMHEFTE STIFINNERE**



## PROGRAMHEFTE STIFINNERE

Copyright 2016 KFUK-KFUM-speiderne

Redaktør: Emma Bodman

Layout og illustrasjoner: Helene Moe Slinning / smileull.no

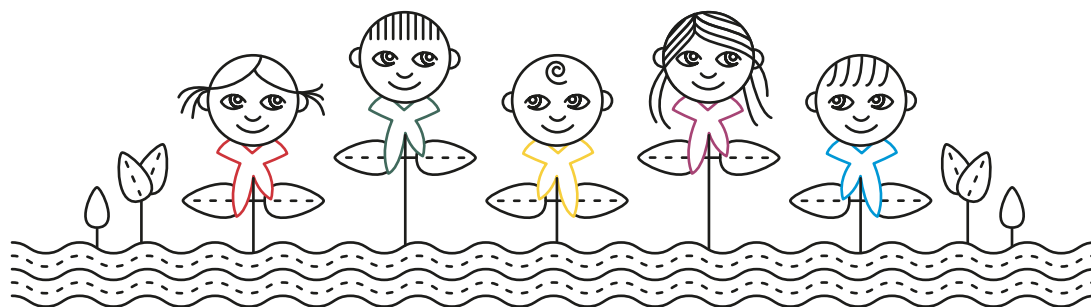
Forsidefoto: Helene Moe Slinning

Satt med Dolly 9,5/12

kmspeider.no

## INNHold

Om stifinnere	3
Speiderstigen for stifinnere	5
Semestermerker	8
Aktivitetsmerker	12





Stifinnerne går i 3.-4. klasse og er 8-9 år. Denne aldersgruppen er gjerne selvstendige og klarer seg godt alene på mange områder. De kan kle på seg selv, snakke godt for seg og mestre sammensatte oppgaver. En stifinner legger seg sjelden ned på gulvet for å skrike, men kan argumentere fletta av deg dersom de er uenige i det du sier.

Denne aldersgruppen har gjerne stor bevegelsesfrihet. De er ofte på besøk hos venner og har erfart at ting gjøres forskjellig i ulike familier. Mange sykler eller går til skolen og speidermøter alene, og disse strekningene byr på så mange spennende eventyr at de ikke alltid kommer frem i tide.

Verken foreldre eller ledere er naturlige autoriteter lengre. Stifinnerne er ofte nysgjerrige, stiller kritiske spørsmål og prøver å finne ut hvordan verden fungerer. Mange er ivrige lesere eller leter frem informasjon på nett, aviser, tv og bøker. All denne nye informasjonen fører ofte til at stifinneren grubler mye. Hva om det blir jordskjelv her hos oss? Tenk om det skjer noe med foreldrene mine mens jeg er borte? Hvorfor fungerer egentlig tyngdekraften som den gjør? All tenkingen kan lede både til bekymringer og distraksjon. Det er ikke uvanlig at en 9-åring glemmer å tygge maten sin eller faller i egne tanker midt i en beskjed. De er ikke vimsete av vond vilje, de har bare mange tanker i hodet.

Barn i 8-9-årsalderen har gjerne god fantasi. De kler seg ut og organiserer kompliserte rolleleker som noen ganger kan pågå over flere dager eller enda lengre perioder. Reglene for rolleleken kan det ta lang tid å forhandle frem, men de fleste i denne alderen mestrer disse forhandlingene godt. Hemmelige klubber, hytter i skogen og mystiske passord eller ritualer er ikke uvanlig.

En stifinner er i stand til å mestre større fysiske utfordringer enn tidligere. De aller fleste kan sykle. De kan klare ganske lange skiturer og er i stand til å forstå hvordan man manøvrer

rer en kano. Samtidig som de har blitt veldig store og selvstendige har de likevel behov for å være små fremdeles. For mange stifinner er kosebamsen en selvfølgelig del av bagasjen på tur. Særlig ved leggetid kan mange ha behov for en ekstra klem eller en godnattsang.

Stifinnerne lever seg godt inn i historier, og den aktive rolleleken kan med fordel brukes når turen eller oppgaver de har fått går litt trått. Er det litt langt igjen til hytta? Kanskje dere kan være apekatter på bananjakt eller hemmelige agenter på spesialoppdrag? Det skal ofte ikke så mye til for å øke motivasjonen i denne aldersgruppen.

## TIPS OG TRIKS

- Skap rom for å være liten innimellom. Gi godnattklemmer, syng aftenbønn og skriv gjerne kosebamsen på pakkelisten.
- Stifinnerne liker ansvar i oppnåelige porsjoner. Stol på at de får det til selv om det kan ta litt tid.
- Rollelek og historier motiverer og skaper spenning gjennom vanskelige oppgaver.



### STIFINNER

rødt skjerf  
3.-4. klasse (8-11 år)



Foto: Helene Moe Slirning

## STIFINNERPROGRAMMET

Stifinnerprogrammet er en tydelig fortsettelse på oppdagerprogrammet. Kravene blir litt større og perspektivet er ikke like kort-siktig som i oppdagerprogrammet. Stifinnerne har fire semestermerker oppdelt i to par. Det ene semestermerket tas på høsten og det andre på våren. Som i oppdagerprogrammet finnes det to obligatoriske aktivitetsmerker per semestermerke. Semestermerket er en ramme for semesteret og lederens og stifinnerens fantasi. Også for stifinnerne finner du eksempler på semesterplan på kmspeider.no.

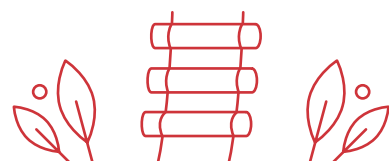
Stifinnerne har også flere aktivitetsmerker enn de som er obligatoriske i semestermerkene. Aktivitetsmerkene skal kunne gjennomføres på ett eller to møter, eller på en tur. En del av aktivitetsmerkene er en oppfølging av aktivitetsmerkene for oppdagere, mens andre er helt nye.

### SEMESTERMERKER STIFINNERE

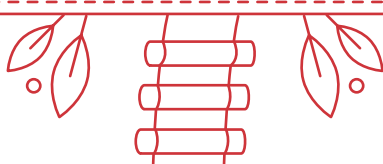
Det finnes fire semestermerker for stifinnerne, de fire grunnelementene ild, vann, jord og himmel. Merkene er oppdelt i par slik at man tar et par per år, det ene merket på høsten og det andre på våren. Semestermerkene fungerer som en ramme for semesteret, og lederens og speiderens fantasi. For å få et semestermerke skal stifinneren ha deltatt på møtene i løpet av et semester og tatt de to obligatoriske aktivitetsmerkene som hører til semestermerket. Aktivitetsmerkene som blir tatt i løpet av semesteret deles ut direkte etter det er gjennomført. Semestermerket deles ut på slutten av semesteret.



Eksempler på aktivitetsmerker (under) og semestermerker (over) for stifinnerne.



## SPEIDERSTIGEN FOR STIFINNERE



### KRISTEN TRO



Ved avslutningen av sin stifinnertid har en stifinner opplevd kristent fellesskap gjennom speideraktiviteter i troppen og sammen med andre speidere og deltagelse i menighetens gudstjenester. En stifinner har utviklet trygghet og nysgjerrighet i møte med kirken og kristen trospraksis.

Ved avslutningen av sin stifinnertid:

#### KAN

- kan en oppdager speiderbønnen og Vår Far utenat.

#### KJENNER

- kjenner en stifinner følgende bibelhistorier:
  - Påske (Matteus 26,1–28,10)
  - Den lille bibel (Johannes 3,16)
  - Jesus og Tomas (Johannes 20,24–29)
  - Enkens sønn i Nain (Lukas 7,11–17)
  - Jesus metter 5000 (Johannes 6,1–15)
  - Jesus går på vannet (Johannes 6,16–20)
  - Det dobbelte kjærlighetsbudet (Matteus 22,37–40)
  - Samuel i templet (1. Samuelsbok 3)
  - Guds løfte til Abraham (1. Mosebok 12,1–3)
  - Mirjam redder Moses (2. Mosebok 2,1–10)
  - Gud kaller Moses (2. Mosebok 2,23–3,15; 4,10–16)
- kjenner en stifinner til minst ett konkret misjonsprosjekt eller diakonalt prosjekt.

### ØKUMENISK BEVEGELSE

KFUK-KFUM-speiderne er en økumenisk bevegelse, men har sterke historiske bånd til og flest medlemmer fra den norske kirke. Noen av målene vil bære preg av dette. Dersom din gruppe har bånd til et annet kirkesamfunn, står dere fritt til å tilpasse målene slik at de blir relevante for den sammenhengen dere står i.

- kjenner en stifinner til hvordan nattverd gjennomføres i deres kirke.
- kjenner en stifinner seks kristne symboler.
- kjenner en stifinner historien om minst en helgen, og har vært med i en samtale om hvilken rolle helgener/forbilder kan ha for oss.

#### ERFART

- har en stifinner erfart å ha en oppgave i minst en gudstjeneste.
- har en stifinner erfart å besøke en lokal gravlund sammen med andre stifinnere, og vet hvordan man skal opptre på en gravlund.
- har en stifinner erfart å delta på minst en Guides og Scouts own utendørs.
- har en stifinner erfart å delta i kreative framstillinger av bibelfortellinger eller lignende.



## FELLESSKAP



Ved avslutningen av sin stifinnertid har en stifinner opplevd speiderfellesskap gjennom vennskap, aktivitet, felles seremonier, felles idealer og kontakt med andre speidere. En stifinner har gjennom speiderarbeidet utviklet sin rettferdighetssans, vilje til å inkludere og medfølelse med andre.

Ved avslutningen av sin stifinnertid:

### KAN

- kan en stifinner speiderløftet og speidernes valgspråk utenat og kjenner innholdet i speiderloven.

### KJENNER

- kjenner en stifinner symbolikken i logoene til Norges KFUK-KFUM-speidere, WOSM og WAGGGS.
- kjenner en stifinner til hvorfor og når man feirer Tenkedagen og St. Georgsdagen.

### ERFART

- har en stifinner erfart å delta i demokratiske avgjørelser i stifinnertroppen.
- har en stifinner erfart gjennom lek og konkurranser både å tape og vinne, vente på tur og opptre rettferdig.
- har en stifinner erfart å samarbeide om en oppgave og problemløsning med de andre i sin stifinnertropp.

## PERSONLIG UTVIKLING

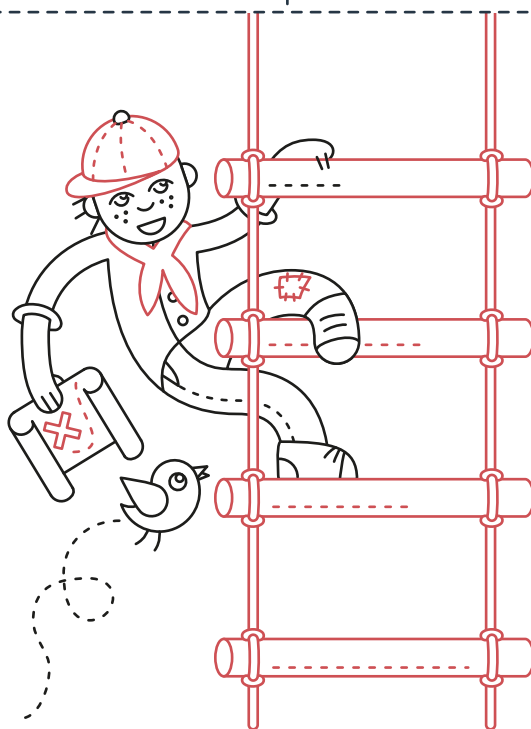


Ved avslutningen av sin stifinnertid har en stifinner opplevd å bli tatt på alvor, mestre nye utfordringer, sette seg mål, og lede andre i lek og på tur. En stifinner har utviklet tro på egen evne til å mestre nye utfordringer, planlegge og lede andre barn.

Ved avslutningen av sin stifinnertid:

### ERFART

- har en stifinner erfart å måtte kle seg for turer/møter til alle årstider og erfart å pakke og bære sin egen dagstursekk.
- har en stifinner erfart å lede andre stifinnere i lek.
- har en stifinner erfart å lede en gruppe/patrolje med stifinnere gjennom en postløype eller i en konkret oppgave på tur eller møte.
- har en stifinner erfart å overnatte borte fra hjemmet sammen med andre speidere.
- har en stifinner erfart å bruke ulike nevenyttighetsteknikker til å lage nyttegenstander til bruk på tur eller leir.
- har en stifinner erfart å sette seg et personlig mål (for eksempel å ta et merke), planlegge hvordan han/hun skal nå målet, og gjennomføre planen.



## FRILUFTSLIV



Ved avslutningen av sin stifinnertid har en stifinner opplevd enkelt friluftsliv gjennom overnattingsturer og lek, undring og læring utendørs til alle årstider. En stifinner har utviklet respekt for naturen, glede over friluftsliv og mot og evne til å prøve nye ting.

Ved avslutningen av sin stifinnertid:

### KAN

- kan en stifinner tenne et bål på tur uten andre medbragte hjelpemidler enn en avis og fyrstikker.
- kan en stifinner bruke kniv forsvarlig.
- kan en stifinner båtmannsknop, knyte sine egne skolisser, flaggstikk, dobbelt halvstikk og tømmerstikk, og har brukt knutene i praksis.
- kan en stifinner de vanligste karttegnene, vet hva høydekurver og målestokk på kartet betyr og kan orientere et kart med et kompass.

### KJENNER

- kjenner en vandrer navn og utseende på de vanligste fuglene, fiskene, ville dyrene, treslagene, blomstene og spiselige vekstene i sitt nærområde. Til sammen minst 24 ulike arter.

### ERFART

- har en stifinner erfart å finne 4 stjernebilder hun/han kan på himmelen.
- har en stifinner erfart å være med å sanke flere spiselige vekster i sitt lokalmiljø, kjenne navnet på disse og tilberede et måltid av disse.
- har en stifinner erfart minst to ulike teknikker (som steking, baking, koking, innbaking) for å lage primitiv mat ved hjelp av åpen ild.
- har en stifinner erfart sammen med andre speidere, og under ledelse av en voksen, å bygge et enkelt pioneringsprosjekt.
- har en stifinner erfart å bruke kart aktivt som hjelpemiddel når man er på tur.
- har en stifinner erfart å være på dagstur og overnattingstur regelmessig, og er godt kjent i flere turområder i stifinnertroppens nærmiljø.

## SAMFUNNSENGASJEMENT



Ved avslutningen av sin stifinnertid har en stifinner opplevd å bidra til utvikling av eget lokalmiljø og internasjonal solidaritet gjennom aksjoner og kunnskap. En stifinner har utviklet engasjement for sikkerhet, rettferdighet, miljøvern og fred.

Ved avslutningen av sin stifinnertid:

### KAN

- kan en stifinner rense et sår, sette på plaster og kan legge en trykkbandasje.
- vet en stifinner hvilke energikilder som er miljøvennlige.
- kan en stifinner slukke ild ved hjelp av vann, sand, teppe og brannslukningsapparat.
- vet en stifinner hva man skal gjøre når brannalarmen går hjemme, i offentlig bygg eller på speiderhytta.
- kan en stifinner nødnumrene 1-1-0, 1-1-2 og 1-1-3 og hvem de går til, og hvilken informasjon man skal oppgi når man ringer de ulike nødnummerne.
- kan en stifinner det rette forholdet mellom fargene i flagget, og kjenner de viktigste flaggdagene.

### KJENNER

- kjenner en stifinner til sammenhengen mellom utslipp og klimautfordringer, og kjenner handlingsalternativer for seg selv og sin familie som kan redusere klimautslippene.
- kjenner en stifinner til viktigheten av frie luftveier, og har øvd på å legge en person i stabilt sideleie.
- kjenner en stifinner prinsippene for, og har øvd på, hjerte-lunge-redning.
- kjenner en stifinner reglene for bruk av åpen ild i skog og mark og levende lys innendørs.

### ERFART

- har en stifinner erfart å bidra i et konkret solidaritetsprosjekt (for eksempel Globalaksjonen).
- har en stifinner erfart å delta i et diakonalt tiltak eller aksjon lokalt som for eksempel besøk på et eldre treff, sykehjem, innsamlingsaksjon eller lignende.
- har en stifinner erfart å vurdere risiko knyttet til båltenning, knivbruk og lek på is og ved vann.



## SEMESTERMERKER

### ILD

Semestermerket *Ild* legger vekt på bål, ild, brannvern, håndtering av kniv samt førstehjelp. Semestermerket ild er planlagt for å tas på høsten, og hører sammen med semestermerket *vann*. For å få semestermerket må stifinneren ta aktivitetsmerkene *Førstehjelp* og *Fyr og flamme*.



### SEMESTERPLAN



<b>August</b>	Oppstartsmøte lek
<b>September</b>	Oppstartsmøte natursti
<b>September</b>	Oppstartsmøte bål
<b>Oktober</b>	Førstehjelp
<b>Oktober</b>	Globalaksjon
<b>November</b>	Fyr og flamme
<b>November</b>	Brannvern
<b>Desember</b>	Primitiv mat
<b>Desember</b>	Jul



### FØRSTEHJELP

#### OBLIGATORISKE KRAV:

1. Kunne nødnummeret 1-1-3 og vite når det skal brukes.
2. Vite hva man må fortelle når man ringer 1-1-3.
3. Kunne rense et skrubbsår eller sår etter små kutt og sette på plaster.
4. Kunne teknikker for å finne ut om en person er bevisstløs, og kunne legge en bevisstløs person i stabilt sideleie.
5. Øve på hjerte- og lungeredning.
6. Kunne legge en trykkbandasje.

#### VALGFRIE KRAV:

*I tillegg må man velge 2 av disse kravene:*

- Delta som markør i en førstehjelpsøvelse.
- Kjenne innholdet i stifinnertroppens førstehjelpssett.
- Gjøre en «hjemmekontroll». Stifinnerne skal finne ut hvor førstehjelpssakene er hjemmet og i foresattes bil, og gå igjennom innholdet med noen voksne i familien.
- Kunne legge et fatle og en dekkbandasje (f.eks på hånd eller kne) med et trekantskjerf.
- Lære deg å forebygge og behandle gnagsår.
- Lage og prøve ut en jakkebære.



### FYR OG FLAMME

#### OBLIGATORISKE KRAV:

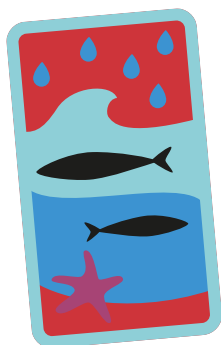
1. Vite når man kan tenne bål, og hvordan slukke ild.
2. Kunne de tre faktorene som må være på plass for å få flamme.
3. Bruke kniv til å spikke opptenningsved, og tenne opp bål.
4. Kjenne til to forskjellige båltyper.
5. Lage mat på bål.

#### VALGFRIE KRAV:

*I tillegg må man velge 1 av disse kravene:*

- Finne ut brennverdi til ulike tresorter.
- Finne ut hvorfor flammen er blå nederst.
- Finne hvorfor noen trearter smeller når de brenner.
- Lære betydningen av ild som kristent symbol.
- Lage en varmluftsballong av silkepapir.





## VANN

Vann kommer i forskjellige former, flytende, rennende og som damp. Vi kan drikke vann, leke med vann, vaske oss i vann og ta oss fram på vannet. Stifinneren skal i løpet av semesteret få eksperimentere, leke og nytte seg av vannet. Semestermerket *Vann* hører sammen med semestermerket *Ild* og er planlagt for å tas på våren. *Fisk* og *Knuter* er de to obligatoriske aktivitetsmerkene for semestermerket.



## FISK

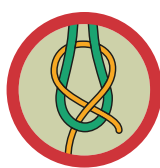
### OBLIGATORISKE KRAV:

1. Være med på fisketur og fiske fra land, båt eller kano.
2. Kjenne igjen syv ulike fiskeslag man kan fiske i Norge.
3. Fiske med to ulike fiskeredskaper (eks: stang, harpe, oter) eller to ulike fiskemetoder (garn, dupp, spinner, søkke, flue, agnfiske).

### VALGFRIE KRAV:

*I tillegg må man velge 2 av disse kravene:*

- Prøve isfiske.
- Kunne en fiskeknute.
- Lage eget fiskeredskap.
- Besøke en fiskebutikk og se hvilke fiskeslag de selger.
- Lage en fiskerett på bål.
- Være med å lage fiskesuppe eller annen mat av fisk.
- Sløye en fisk, og lære deg de ulike innvollene heter og deres funksjon.
- Finne ditt eget agn og bruk det.



## KNUTER

### OBLIGATORISKE KRAV:

1. Kan knyte båtmannsknop, knyte sine egne skolisser (enkel overhåndsknop med dobbelt slippstikk), flaggstikk, dobbelt halvstikk og tømmerstikk.
2. Ha brukt knutene i praksis.
3. Vite når man skal bruke de forskjellige knutene og hvorfor.

### VALGFRIE KRAV:

*I tillegg må man velge 2 av disse kravene:*

- Deltatt i en knutestafett med disse knutene
- Kunne knyte knutene med hendene på ryggen
- Vite forskjell på flettet og slått tau
- Vært med å leke knutemor
- Lage en ting hvor du bruker knutene du har lært (knotetavle, dekorasjon hvor knutene er brukt, sitteunderlag eller sittepute som er dekorert med knutene eller lignende)

## SEMESTERPLAN



<b>Januar</b>	Refleks
<b>Januar</b>	Ski
<b>Februar</b>	Knuter
<b>Februar</b>	Tenkedagsfeiring
<b>Mars</b>	Pionering
<b>Mars</b>	Kirkeåret
<b>April</b>	Dyr i vann
<b>April</b>	St. Georg
<b>Mai</b>	Haik
<b>Mai</b>	Fisk
<b>Juni</b>	Leir



## HIMMEL

Semestermerket *Himmel* legger vekt på undring, bli kjent med kart og kompass, himmelen som hjelpemiddel og formidler, og retter seg spesielt mot kristen tro, og den rollen troen har i vår organisasjon. Semestermerket *Himmel* hører sammen med semestermerket *Jord* og er planlagt for å tas på høsten. Aktivitetsmerkene *Orientering* og *Kirke* er de to obligatoriske aktivitetsmerkene for semestermerket.

## SEMESTERPLAN



<b>August</b>	Oppstartsmøte lek
<b>September</b>	Oppstartsmøte natursti
<b>September</b>	Oppstartsmøtebål
<b>Oktober</b>	Orientering
<b>Oktober</b>	Årstidene
<b>November</b>	Kirke
<b>November</b>	Engler
<b>Desember</b>	Globalaksjon
<b>Desember</b>	Jul



## ORIENTERING

### OBLIGATORISKE KRAV:

1. Kunne orientere kartet ved hjelp av et kompass.
2. Finne målestokken på et kart og sammen regne ut hvor mye en cm på kartet blir i virkeligheten.
3. Kunne vise på et kart hvordan man ser forskjellen på en bratt stigning og en slakere stigning.
4. Vite hva fargene på et kart betyr og kjenne igjen følgende karttegn: sti, vei, vann, myr, bygning, stup og høyspent.
5. Følge med på et kart under en tur i naturen, og delta aktivt i veivalg underveis.

### VALGFRIE KRAV:

*I tillegg må man velge 2 av disse kravene:*

- Finne nord ved hjelp av tre ulike tegn i naturen.
- Kunne orientere kartet etter terrenget.
- Delta på orienteringsløp i speidergruppa som stifinner.
- Kunne de åtte himmelretningene (N,NØ,Ø,SØ,S,SV,V,NV).
- Lage sitt eget kart over et kjent område i lokalmiljøet ut fra observasjon, flyfoto eller lignende.



## KIRKE

### OBLIGATORISKE KRAV:

1. Delta på en gudstjeneste i kirken der dere bor, og hjelpe til med oppgaver under gudstjenesten. Mulige oppgaver kan være: være kirkevert, delta i prosesjon og dekke alteret, samle inn offer, hjelpe til med dåpen, lese bønner som dere har vært med å lage på forhånd, rydde etter gudstjenesten. Dere kan møte presten eller en annen ansatt på møtet før kirkegangen for å øve på oppgavene, eller øve før gudstjenesten begynner. Høsttakkefest passer godt å være med på (*Boka om kirken* min s. 38–40).

### VALGFRIE KRAV:

*I tillegg må man velge 2 av disse kravene:*

- Plukke blomster, frukt, grønnsaker, høstløv, skjell eller tang som en kan pynte kirken med.
- Lære en sang eller salme der vi takker Gud for det skapte.
- Bake til kirkekaffe.
- Tegne eller male bilder som passer til dagens tekst. Disse henges opp i kirken.
- Lage fugler til å henge i et tre som farges og pyntes.
- Lære et bordvers.

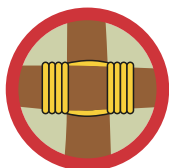
## SEMESTERPLAN



<b>Januar</b>	Søppel
<b>Januar</b>	Dyrespor vinter
<b>Februar</b>	Ski
<b>Februar</b>	Baden-Powell
<b>Mars</b>	Pionering
<b>Mars</b>	Geocaching
<b>April</b>	Kunst i naturen
<b>April</b>	St. Georg
<b>Mai</b>	Blomster
<b>Mai</b>	Flagg
<b>Juni</b>	Leir

## JORD

Semestermerket *Jord* legger vekt på miljø, floraen, sikkerhet og det å være ute i naturen. Semestermerket hører sammen med semestermerket *Himmel* og er planlagt for å tas på våren. For å få semestermerket må stifinneren ta aktivitetsmerkene *Pionering* og *Blomster*.



## PIONERING

### OBLIGATORISKE KRAV:

1. Lær vinkel- og rundsurring.
2. Bygg en gapahuk eller liknende med bruk av rundsurring og vinkelsurring.

### VALGFRIE KRAV:

*I tillegg må man velge 2 av disse kravene:*

- Bygg en dumphuske.
- Bygg to hinder til en hinderløype der dere bruker vinkelsurring.
- Bygg en trefoting og bruk den som kokestativ for å koke opp kakao eller suppe.



## BLOMSTER

### OBLIGATORISKE KRAV:

1. Plukke åtte forskjellige blomster og lære seg navnet på dem.
2. Finne ut om de er spiselige eller giftige.
3. Lære hva de forskjellige delene av blomsten kalles (kronblad, begerblad, støvbærer, arr, griffel).

### VALGFRIE KRAV:

*I tillegg må man velge 3 av disse kravene:*

- Lage en blomsterkrans.
- Presse blomster og lage et bilde av dem.
- Plukke en bukett blomster og gi bort til en du vil glede.
- Pynte speiderlokalet eller et annet lokale med blomster.
- Plukke blomster som er spiselige og ha de som pynt i salat eller på kake (fiol, natt og dag, gaukesyre, løvetann, blomkarse, kornblomst eller lignende).
- Så blomsterfrø og se hva som skjer.



Foto: Helene Moe Strimming



Foto: Dave Bird



Foto: Erlend Koppergård





# AKTIVITETSMERKER



ASTRONOMI



BADEN-POWELL



BAKING



BIBEL



BLOMSTER



BRANNVERN



BÆR



DYR



DYR I VANN



EKSPERIMENT



FISK



FLAGG



FOTO



FUGL



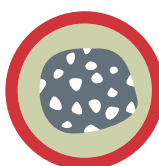
FYR &amp; FLAMME



FØRSTEHJELP



GEOCACHING



GEOLOGI



GOD OG VARM

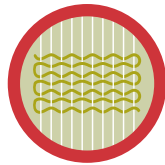


HAIK





HEKLE



HUSFLID



INSEKT



JEG ER BEREDT



JUL



KANO



KIRKE



KIRKEÅR



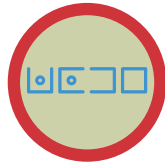
KLATRING



KNIV



KNUTER



KODE

KROPPEN OG  
BEVEGELSEKUNST I  
NATUREN

LEIRBÅL



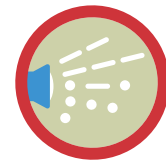
LOKAL MAT



LUFTSPORT



MISJON



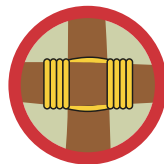
MORSE



NORDISK



ORIENTERING

PIONERING  
KRYSSURRINGPIONERING  
VINKELSURRING

PRIMITIV MAT



SANG OG MUSIKK



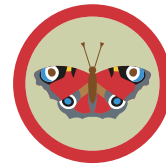
SANITET



SKI



SNØ



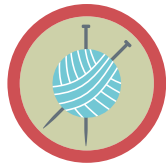
SOMMERFUGL



ST. GEORG



STOP POVERTY



STRIKKE



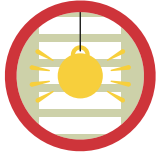
SVØMME



SY



SØPPEL



TRAFIKK



TRE



ULL



UNDRING



UTELIGGER



VENNSKAP



VÅTT



ÅRSTIDER

